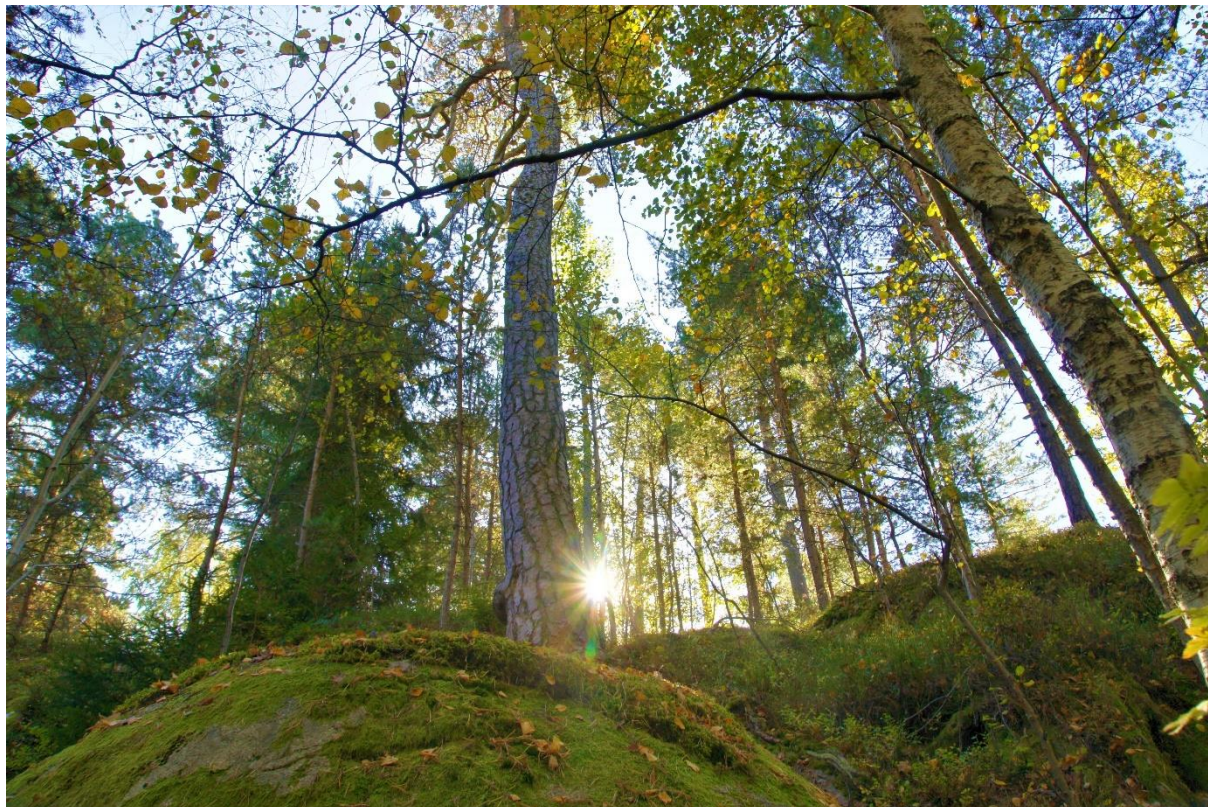


2020-01-15

Skötselplan för Svarttjärn, Kummelnäs, Nacka kommun



Östra Kummelnäs Fastighetsägarförening har beställt en skötselplan för naturområdet runt Svarttjärn. Bakgrunden är att Naturskyddsföreningen i Nacka och Boo Miljö och Naturvänner gjorde en naturvärdesinventering (NVI) i området under 2015/16 och fann att området har stora naturvärden. Flera naturvärdesobjekt avgränsades i inventeringen varav två bedömdes ha högt naturvärde och övriga delar av området bedömdes ha påtagligt naturvärde. Se bilaga för inventeringen.

Den 5 september gicks området igenom tillsammans med styrelsen för Östra Kummelnäs Fastighetsägarförening och de huvudsakliga dragen i skötselplanen gicks igenom. Fokus för skötselplanen är att bevara områdets naturvärden.

En översyn av skötselplanen bör göras om ca 10 år.

Svarttjärn del av grön kil

Svarttjärn, liksom hela Kummelnäs, ingår i Nacka-Värmdökilen. Gröna kilar är ett planeringsbegrepp som beskriver de sammanhängande grönområden med värden för rekreation, biologisk mångfald, ekosystemtjänster samt natur- och kulturmiljöer. En grön kil är ett stråk av grönska och vatten mellan land och stad och ger god tillgång till tätortsnära natur.

Stockholms län har tio gröna kilar varav Nacka-Värmdökilen är en. Samtliga kilar är viktiga för spridning av arter mellan de gröna värdekedjorna och utgör stommen i huvudstadens närområden (Region Stockholm 2018).

Nacka-Värmdökilen sträcker sig från Värmdö genom Velamsund och fortsätter över Kummelnäs vidare genom Skarpnäs och över Skurusundet och inkluderar också Nyckelviken. Rent ekologiskt fortsätter kilen ända in till Henriksdalsberget men den officiella definitionen (som görs av Region Stockholm i RUF5 2050) slutar vid Jarlaberg.

Det är de gröna kilarna som gör att även de stadsnära grönområdena i Stockholm har ett så rikt växt- och djurliv. För att de gröna kilarna ska fortsätta fungera behöver de hållas i stort sett intakta.

Svarttjärn är inte en isolerad ö utan finns i ett sammanhang med andra mindre grönområden i Kummelnäs. Karaktären i Kummelnäs med tomter med mycket träd och grönska gör att djur och växter har lätt att spridas i området. Närheten till Velamsund gör att Kummelnäs "fylls" på med arter. De små grönområdena är viktiga för att bibehålla arterna men lika viktigt är att grönskan på tomterna behålls för att erbjuda arterna livsmiljöer. Det är väl känt från bevarandebiologin att små isolerade grönområden inte kan bibehålla sitt djur- och växtliv. Den inventering av små grönområden i Boo som Naturskyddsföreningen i Nacka och Boo Miljö- och Naturvänner genomförde 2015-16 visade på att samtliga grönområden i Kummelnäs har höga naturvärden. Även arealkrävande arter som spillkråka och gröngöling förekommer i Kummelnäs vilket tyder på att det finns både häckningsmiljöer och födosökmöjligheter för dessa numera rödlistade fågelarter.

Svarttjärn är alltså en liten men viktig del i ett större sammanhang av naturområden.

Sammanfattning av naturvärdena

Området runt Svarttjärn utgörs av flera olika skogstyper som alla karaktäriseras av naturskog där skogens naturliga ekologiska processer kan fortgå. Söder om Svarttjärn ligger ett barrskogsområde där tall och gran dominerar, men som också har ett visst inslag av lövträd och då framförallt björk. Området är kuperat med omväxlande förekomst av höjder och sänkor.



Gamla tallar på höjden väster om Svarttjärn.

Skogen domineras omväxlande av tall och gran. Många av tallarna uppvisar pansarbark och är uppskattningsvis mellan 150 – 300 år gamla. Fynd av grovticka och tallticka understryker att åldern är hög på flera av träden. Tallticka uppträder på tallar som är 150 år eller äldre och grovtickan på tallar som är minst 200 år. Enstaka tallar har också bohål uthackade av större hackspett. En del död tallved förekommer som torrträd, men inte i någon större omfattning.



Gnagspår av reliktböck på gammal tall norr om Svarttjärn. Tallticka.

Granarna i området är relativt grova och ca 100 - 120 år gamla där flera träd har spår av granbarkgnagare. Fältskiktet domineras av blåbärsris. Förutom vanliga mossor såsom kammosa, björnmossa och kvastmossor förekommer också signalarten vågig sidenmossa.



Vågig sidenmossa



Fröschticka med kläckhål av jättesvampmal

Äldre björkar är ett påtagligt inslag i skogen och det förekommer grova lågor, högstubbar och torrakor med bl.a. fröschticka. I en fröschticka hittades kläckhål av den rödlistade fjärilen jättesvampmal och i levande björkar fanns kläckhål av dolkstekellik glasvinge.

På östra sidan om Svarttjärn finns ett mindre bestånd av gamla tallar med en ålder av ca 200 år. På flera av tallarna finns gnagspår av den rödlistade reliktbocken.

Vid sjön finns också områden med lövsumpskog med i stor utsträckning ganska ung björkskog men också grova alar.



I sjön växer bl.a. gul och vit näckros, bredkaveldun, vass och vattenklöver. I Svarttjärn förekommer både fisk, vanlig groda, vanlig padda, mindre vattensalamander och snok. Uppgifterna om grod- och kräldjur är gamla och förekomsten av groddjur i dagsläget är inte närmare undersökt.

Av fåglar kan nämnas tofsmes och hackmärken av spillkråka. Enligt uppgifter ses gröngöling i området. Rörhöna finns i sjön. Området har överlag ett rikt fågelliv.

Utgångspunkter för skötselplanen

Värdena i Svarttjärn är kopplade till naturskogartade förhållanden, d.v.s. att skogen är flerskiktad med unga och gamla träd, det finns död ved i olika former och nedbrytningsstadier vilket erbjuder livsmiljöer för en mängd olika arter. Med områdets topografi samt förekomst av sjö och våtmarksstränder finns ytterligare en stor mängd livsmiljöer för djur och växter. Utgångspunkten i skötselplanen är att bevara och utveckla naturvärdena. Även om vi naturvärdena är kopplade till naturskog innebär det inte att området lämnas för fri utveckling.

Det är viktigt att förstå att naturskogen inte är ett statiskt ekosystem utan istället är dynamiskt och under påverkan av olika s.k. naturliga störningar. För tallskogen är brand en av de viktigaste naturliga störningarna och något som har minskat kraftigt de senaste 100-150 åren. Tallen tål bränder bra och gynnas av ett mer öppet landskap. Likadant är det med många av de arter som är beroende av tallen, de gynnas av ljusa och öppna skogsmiljöer med död ved. Avsaknad av störning gör att tallskogarna växer igen och blir alltför täta för många av tallskogens arter. Då är det viktigt att efterlikna de förhållanden som tallskogen och dess arter gynnas av. Det innebär att unga tallar och granar samt lövträd som nu växer upp i tallskogen behöver gallras för att gynna tallen och dess arter. Givetvis ska inte alla ungtallar gallras bort utan det måste finnas en återväxt. Viktigast är att röja bort träd som växer in i eller riskerar att växa in i tallarnas kronor eller växer tätt intill tallarna och därmed konkurrerar om näring och ljus. Sedan behövs uppväxande lövträd och gran som växer tätt intill tallarna återkommande röjas bort.

En utgångspunkt kan vara att allt lövsly som växer i en diameter lika stor som tallarnas krona bör röjas bort vart tredje till vart femte år. Detta är mest aktuellt för tallarna som växer på höjdpartiet väster om Svarttjärn samt tallarna i det redan utgallrade området väster om Svarttjärn.

Granskogsområdet kan däremot lämnas mer för fri utveckling då det finns arter där som behöver skugga och hög luftfuktighet. Men även där finns ett visst behov av försiktig gallring för att inte området ska bli för tätt och mörkt.

De mer sumpiga områdena med björk och al kräver inte någon skötsel i nuläget. Här vill man gynna lövträden och hindra att granen tar över på sikt men i nuläget är det inga problem med det. De enstaka granar som växer där nu kan vara kvar för att erbjuda variation i området. En är dessutom grov, 2 m i omkrets och, och skyddsvärd. Men hur området kommer att se ut i framtiden är beroende av vilken nivå vattnet kommer att ha. En fortsatt höjning av vattennivån gör att träden kommer att ha det svårt att överleva på sikt.

Död ved ska lämnas kvar efter gallring, ingenting ska föras ut från området. Ris från gallringar kan med fördel läggas upp i små högar till förmån för insekter och djurliv. Större stammar lämnas för vedinsekter och svampar/mossor m.m.

När asp ska gallras bör den först ringbarkas för att undvika rotskott och slybildning. Efter några år kan aspen sedan avverkas.

Ringbarkningen bör genomföras under våren under savningstid vid lövsprickning. Bark och bast tas bort runt hela stammen i en ring på åtminstone 20 cm lång parti ca en meter över marken. Ringbarkningen gör att näringstransporten mellan rotsystem och grenarna, som sker under barken, förhindras och trädet dör liksom rotsystemet.

Strandzonen runt Svarttjärn är mycket viktig för djur- och växtlivet och här ska inga ingrepp göras. Svarttjärn är potentiellt lek område för groddjur och sjön har ett rikt djur- och växtliv men som inte är närmare undersökt.

Redan gjorda ingrepp

Några större ingrepp har gjorts i området. I väster har en siktröjning gjorts. Frågan är vad som kommer att komma upp i den luckan och vad man tänker om den? Det skulle kunna bli ett lövuppslag med björk och asp. Hur man hanterar detta behöver föreningen ta ställning till. Ska man låta det växa upp en ungskog som får sköta sig själv eller ska det hållas öppet? Om det sistnämnda är att föredra behövs återkommande röjningar vart 5- 10:e år.



Siktröjning väster om Svarttjärn.

I öster har det tidigare gallrats så att det nu är ett glest tallbestånd där som blir tätare norr om sjön. Ingen undervegetation finns där ännu men även här kommer det att komma upp något inom en snar framtid. Området är blött och påverkat av den höjda vattennivån. Troligt är att lövsly kommer att växa upp här. Eftersom det finns fristående relativt gamla tallar med spår av den rödlistade reliktboken kan man här välja att kontinuerligt röja bort sly för att gynna tallarna.

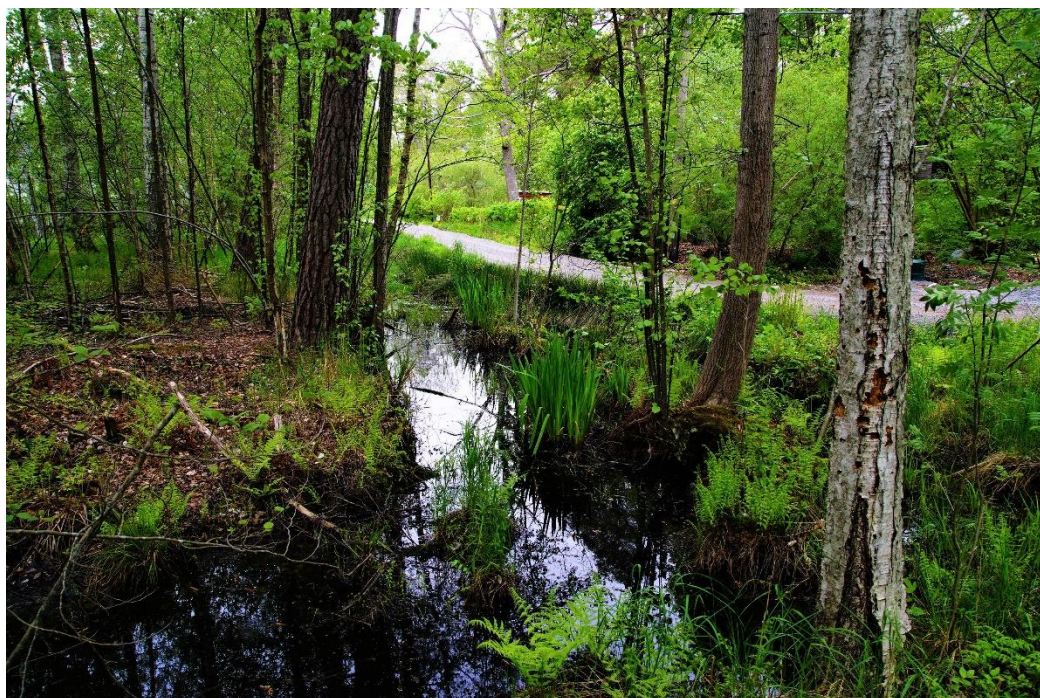
Förekomst av spirea

I söder finns ett område med uppfylld mark där spirea växer. Spirea är en trädgårdsväxt men som betraktas som en s.k. invasiv art om den sprider sig i naturen. En invasiv art är en art som finns utanför sitt naturliga utbredningsområde och som sprider sig av egen kraft och som skadar de naturliga ekosystemen och den biologiska mångfalden.

Spirean bör röjas bort genom att plantorna grävs upp och bränns eller genom upprepade röjningar med röjsåg så att plantorna dör. Plantorna får inte läggas på kompost. Man kan t.ex. plantera hassel eller rönn alternativt lämna det och se vad som etablerar sig fritt men samtidigt bör man hålla koll på att inga trädgårdsväxter sprider sig där. Om återplantering görs bör det vara med på platsen i naturen förekommande arter.

Vattennivån

Frågan om Svarttjärns utlopp behöver klargöras. Nu tycks vattennivån stiga och utloppet från sjön behöver rensas eller utökas. Om vattennivån fortsätter stiga påverkar det stora delar av naturområdet som nämnts tidigare. Även vägen påverkas naturligtvis. Vid kraftiga skyfall kommer området att översvämmas vilket växtligheten klarar men vägbanken kommer att undermineras.



Lövsumpskogen vid Borevägen.

Stig genom området och informationsskyltar

Genom området löper en stig på västra och södra sidan av Svarttjärn. I sydost och nordväst blir stigen ofta översvämmad. De spänger som finns idag behöver förbättras. Men innan en ny spång byggs behöver frågan om vattennivån för området klargöras. Annars är risken att en ny spång anläggs som så småningom blir översvämmad även den.

Stigen kan med fördel beläggas med flis. En tydlig stig genom området gör att besökarna kanaliseras till stigen vilket gör att övriga områden lämnas mer orörda. Även om tramp och slitage inte är ett problem i området är det bra med en tydlig kanalisering av besökare. Någon stig finns inte norr om sjön vilket är till fördel för djurlivet, t.ex. rörhöna, som då får ett område där de inte riskerar utsättas för störningar.

Informationsskyltar kan med fördel sättas upp på lämpliga platser. Dessa skulle beskriva växt- och djurlivet i området. Det kan vara viktigt att förklara betydelsen av död ved t.ex. då det kan finnas en uppfattning om att det ser "skräpigt" ut med omkullfallna träd och döda stående träd.

Holkar

För att gynna djurlivet kan med fördel olika holkar sättas upp i området. Det behöver inte enbart vara traditionella fågelholkar utan även fladdermusholkar och bihotell av olika typer.

Övergripande mål för skötselplanen

Området skall bevaras som ett naturområde med höga naturvärden.

De ekologiska förutsättningarna skall vara styrande för områdets skötsel och nyttjande.

Målet är en olikåldrig, varierad och flerskiktad naturskog.

Död ved ska lämnas kvar, ris ska lämnas i högar till nytta för djurlivet.

Inga ingrepp ska göras i strandzonen.

Stigen på västra och södra sidan av sjön ska hållas öppen och beläggas med flis och nya spänger anläggas efter att frågan om vattennivån utretts.

Ingen tippning av trädgårdsavfall, jordmassor eller annat får ske i området.

Den invasiva spirean ska röjas bort.

Inga för naturen främmande (invasiva) arter får planteras eller tillåtas sprida sig i området.

Skötselområden

1. Lövsumpskogen

<i>Beskrivning</i>	Lövsumpskog med al, björk och enstaka granar och tallar. Närmast Svarttjärn dominerar alen varav några är grova. Fältskikt med ormbunkar Död ved förekommer i olika nedbrytningsstadier. Närmast Borevägen växer älggräs som är viktig för många insekter.
<i>Mål</i>	Fortsatt lövsumpskog med död ved, lövskogen ska dominera.
<i>Åtgärder</i>	I nuläget inga åtgärder, på sikt bevaka att inte gran växer in och tar över. De enstaka uppväxta granarna

som finns nu kan vara kvar för att ge området variation.



Lövsumpskogen

2. Tallskogen

Beskrivning

Talldominerad skog dels på en höjd med mer hållmarksliknande förhållanden där träden står på tunt jordtäckte och dels på ett lägre liggande parti mot Svarttjärn. Fältskiktet utgörs till stor del av blåbärsris och bottenskiktet av de vanliga skogsmossorna som kvastmossor, husmossa, väggmossa. Tallarna på höjden är gamla, ca 200 – 300 år och arter beroende av gamla tallar som tallticka och grovticka finns här. Uppslag av ungtallar förekommer också. Granskogen växer in allt mer och även en del ung asp förekommer. Det finns också ett relativt stort inslag av björkar varav flera gamla med grov skorp bark vid basen där den sällsynta dolkstekelglasvingens kläckhål kan ses. Döda björkar med fnösktickor och björktickor förekommer, både liggande och stående. På fnösktickor kan kläckhål av den rödlistade jättesvampmalen ses.

Mål

Naturskogsartad olikåldrig tallskog med gamla träd, stort lövinslag och död ved. Gamla tallar med solexponerade stammar.

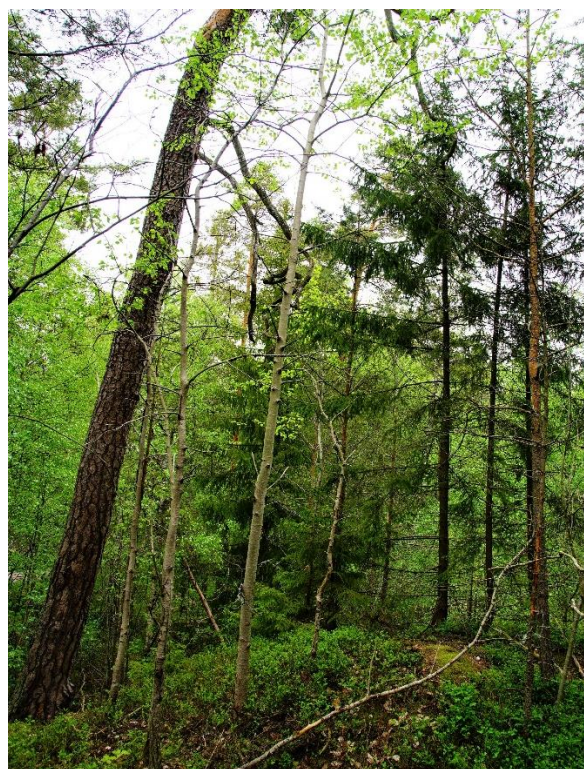
Åtgärder

Gallra ut unga tallar och granar, framförallt de ungträd som växer runt de gamla tallarna. Gallra

också bort aspsly på höjden, de kommer på sikt att växa in i tallkronorna och skugga tallarna. Aspen bör ringbarkas för att efter några år avverkas. Viktigt att inte alla ungtallar gallras bort för att få en bra åldersspridning. Granen kan man gå hårdare åt däremot.



Gran som växer in i tallskogen på höjden väster om Svarttjärn.



Unga aspar som bör ringbarkas då de växer in i kronan på en gammeltall.

3. Granskogen

Beskrivning

Blåbärsgranskog med mossrikt bottenskikt, bl.a. den skuggkrävande vågiga sidenmossan som är en bra signalart för mer orörda naturskogar. Blåbärsris i fältskiktet. Relativt grova granar, död ved förekommer. Tall och björk förekommer också. Signalarten granbarknagare finns på flera granar, den lever i ytterbarken på minst 80-åriga granar som inte står alltför skuggigt.

Mål

Naturskogsartad barrblandskog med död ved

Åtgärder

Försiktig röjning av ungträd. Enstaka större granar som växer tätt kan avverkas för att gynna tillväxten av grova träd.



Grova granar, flera har spår av signalarten granbarknagare.

4. Triviallövskog

Beskrivning

Ung lövskog med asp, sälg, björk och lönn. Någon enstaka grov och äldre sälg förekommer. Även unga granar förekommer. Död ved förekommer sparsamt och då i klena dimensioner. Området har värden som ett tätare skogsparti som erbjuder skydd för djur och fåglar. Delar av området har tidigare fyllts upp med jordmassor och annat. Här finns ett

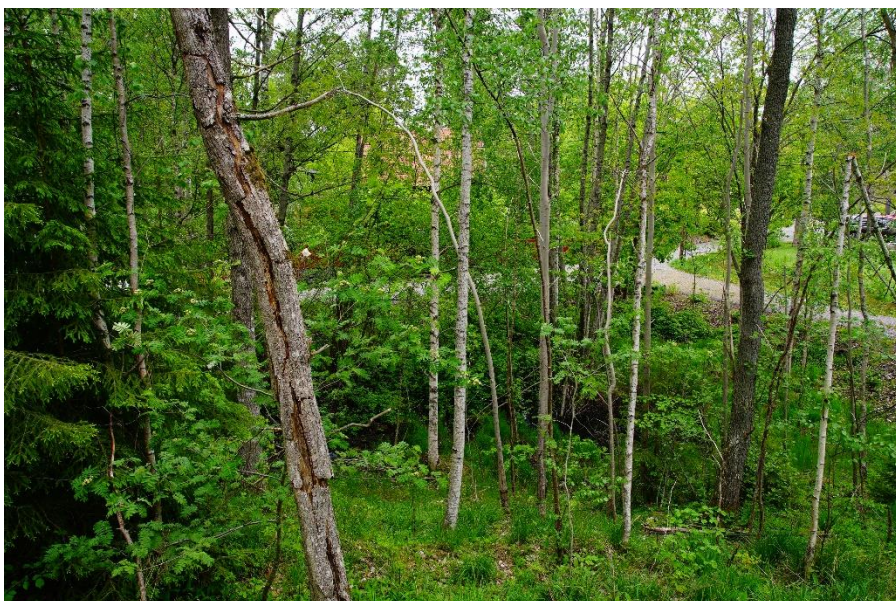
bestånd av spirea som sprider sig i området, spirean är att betrakta som en invasiv art.

Mål

Tät skog som erbjuder skydd för djurlivet.

Åtgärder

Inga åtgärder annat än att stigen som löper genom området hålls öppen. Spirean ska röjas bort. Återplantering bör ske med i området naturligt förekommande arter som hassel, rönn, vide eller liknande. Alternativt kan man lämna för fri etablering men hålla koll på att inga trädgårdsväxter sprider sig där.



Triviallövskog på utfylld mark.

5. Tallskog norr om Svarttjärn

Beskrivning

Tallskog, delvis gles, området har gallrats tidigare. Tallen dominerar helt. Fältskiktet domineras av ormbunkar. Den rödlistade reliktboken förekommer på flera av tallarna, Den lever i ytterbarken på solexponerade gamla tallar med grov bark.

Mål

Gles tallskog med gamla tallar med solexponerade stammar.

Åtgärder

Inga åtgärder i nuläget. Bevaka att inte gran eller lövsly växer in i området.



Gles tallskog norr om Svarttjärn.

6. Strandzonen

Beskrivning

Strandvegetationen varierar med björk, al, viden m.m. Längs med norra stranden små vassruggar.

Mål

Naturlig strandvegetation som erbjuder livsmiljöer för bl.a. rörhöna och andra fåglar samt insekter och andra organismer.

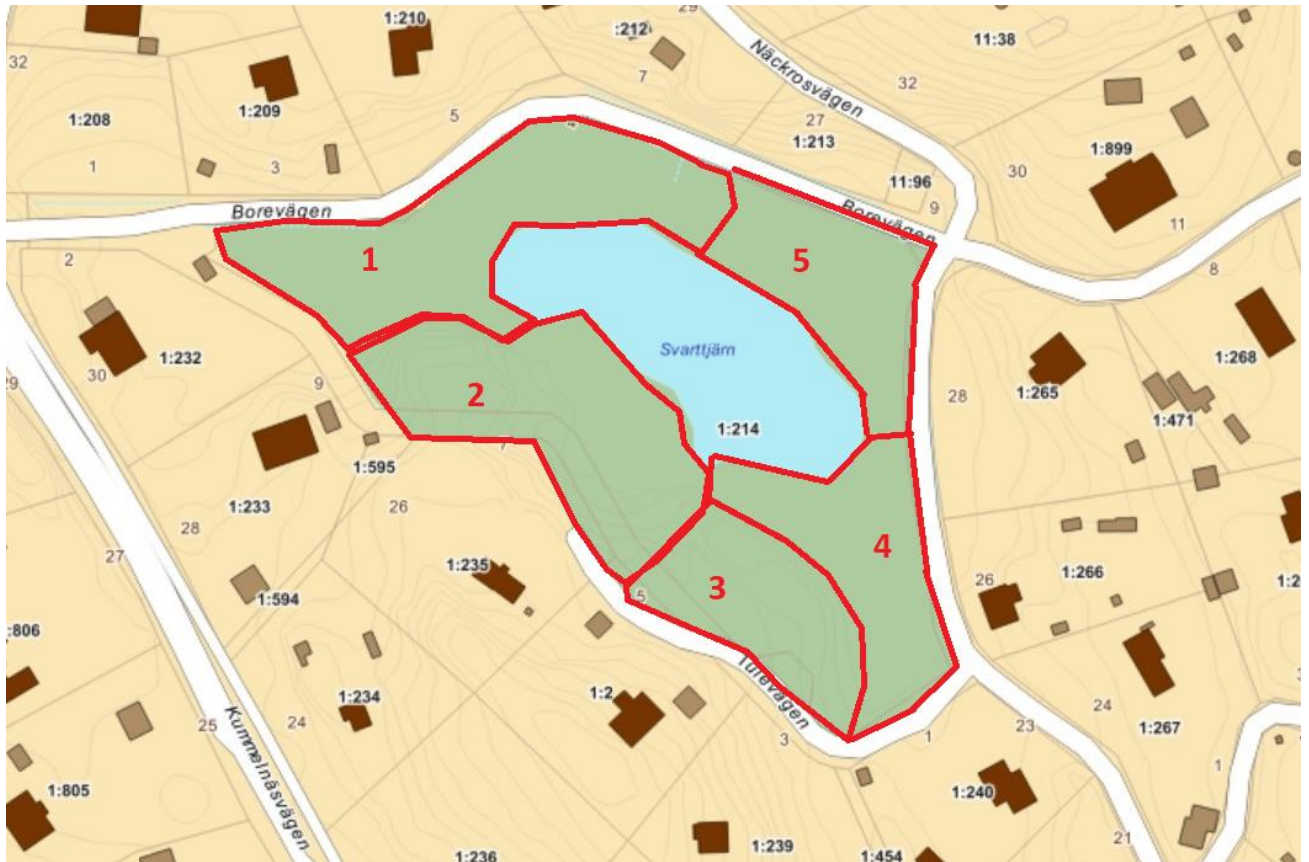
Åtgärder

Inga åtgärder.



Alar vid Svarttjärn i nordväst.

Karta över skötselområden.



Ronny Fors

ronnyfors@gmail.com

073-802 4543

Några bilder tagna vid Svarttjärn 25 maj 2019.



Svarthätta



Bofink



Gärdsmyg



Vattenklöver